

Sammanfattning av resultat från enkäten Askölaboratoriet 2008

SMF gör sedan 2005 årligen en utvärdering av vad Askölaboratoriets olika nyttjare anser om verksamheten. Åsikter om förberedelser, bokning av plats, vistelse, resurser och debitering täcks in av frågorna. Mer information om frågor och genomförande finns i slutet av dokumentet.

Årets enkät skickades till 104 personer. 54 svarade, vilket motsvarar 52% svarsfrekvens. Det var en sämre svarsfrekvens än tidigare år, då den legat på drygt 60%. Enkäten var dock öppen en kortare tid än förut och endast en påminnelse gick ut. Kanske finns också ett minskat intresse från dem som varit med varje år.

Förutom att titta på totalresultaten jämfördes gruppen Nyttillkomna (22st, 41%), mindre än tre tidigare vistelser, med gruppen Erfarna (32st, 59%). Dessutom jämfördes årets svar med dem från tidigare år.

Resultat

Det var en stor andel Nyttillkomna i år, 41% jämfört med 20% förra året och 42% respektive 30% tidigare år. Drygt hälften av respondenterna besvarade enkäten utifrån en forskningsroll och en tredjedel som kursarrangörer. Det var många som markerat flera alternativ och alltså varit ute i flera olika roller. Även vistelsetiderna var ganska långa. 6-15 dagar var vanligast (39%), därefter kom 1-5 dagar (35%). Hela 24% var ute mer än 15 dagar.

Inför besöket – planering

Hela 88% tyckte ÖVERGRIPANDE att förberedelserna fungerat smidigt (betyg 1 och 2). Högsta betyget 1 ligger ganska stadigt runt 65% för samtliga år. Endast 6 personer (12%) gav lägre betyg (3 till 5).

Bäst betyg av följdfrågorna fick planeringen av resa till och hämtning vid Uttervik. Hela 80% gav bästa betyget. Här syns en tydligt positiv trend de senaste åren. Troligen ligger flera åtgärder bakom detta förbättrade resultat. Dels den nya förmiddagsturen och dels Askö-personalens aktiva ansträngningar att hjälpa särskilt nytillkomna, långväga gäster och dem utan egen bil.

Möjligheterna att komma i kontakt med personalen samt deras bemötande fick också bra betyg. 65% gav bästa betyg och totalt 90% gav de två bästa betygen. De Nyttillkomna var särskilt nöjda, vilket är både roligt och viktigt.

Hemsidan fick som, vanligt, ganska låga betyg. Den ska göras om under året, så vi hoppas på ett lyft i den frågan till nästa år. Även frågan om återkoppling på bokningen fick låga betyg. En pågående förändring av arbetsrutinerna kommer förhoppningsvis att råda bot på detta problem.

Den nya gratis förmiddagsturen, som funnits sedan 2007, är mycket omtyckt och har fått flera nöjda kommentarer. Dessvärre är det fortfarande bara hälften av de svarande som tvärsäkert känner till att den finns. Ännu färre bland de nytillkomna. Detta informationsproblem måste vi åtgärda med många typer av insatser.

Vistelsen – synpunkter

Hela 90% av respondenterna var nöjda med besöket (betyg 1 och 2). Hela 78% gav högsta betyg 1, vilket är bäst hittills.

Överlag har betygen på vistelsen stadigt förbättrats de senaste åren. Allt fler ettor i betyg och mycket få med de två sämsta betygsklasserna. De Nyttillkomna ger generellt något

bättre betyg än de Erfarna. Personalen har över åren fått allt bättre betyg, hela 94% är nu nöjda, och många har också kommenterat hur bra personalen varit.

Sämsta betyg i år fick säkerhetsinformationen. Endast 61% var helt nöjda. Den tidigare givna förloraren, transportmöjligheterna, har tagit ytterligare kliv uppåt till 66% helt nöjda besökare, medan säkerhetsfrågan legat kvar på ganska låg nivå. Flera har också kommenterat bristen på information om rutiner och larm. Trots detta är det allt färre som har problem med att personalen åker hem på eftermiddagen.

Knappt 80% är nöjda med att ordna sin egen mat. Många av de andra drömmer om en kokerska. Dessvärre är det nog uteslutet under överskådlig framtid.

Vistelsen – resurserna

Frågorna angående Transport och logi ligger på ungefär samma nivåer över åren. Detta med undantag av transportfrågan, där de nöjda ökat varje år, och antalet mycket missnöjda (betyg 5) nu har försvunnit helt.

Kommentarerna om den stora trängseln i den nedslitna mässen var dock många. Glädjande nog pågår redan renovering och upprustning som kommer att vara klar till säsongen 2009. Planering för ytterligare köksresurser i gamla föreståndarbostaden är också långt gångna. Det kommer säkert att ge resultat.

I frågorna om Lab- och fältutrustning fick personalassistenten bäst betyg och många tack samma kommentarer. Helt utan missnöjda betyg (4 och 5) var som vanligt dykeri och experimenthall, men också de nyrenoverade termorummen. Lab- och provtagningsutrustning har dock fortfarande ganska låga betyg. Upprustning på båda områdena pågår sedan ett par år tillbaka. Tillsammans med renovering av labutrymmen hoppas vi att alltfler ska bli nöjda. De missnöjda har redan blivit färre.

Övriga utrymmen fick hyfsade betyg. Förvaringen får dock allt sämre betyg, trots insatser från vår sida. Brist på förklarande kommentarer gör att vi är osäkra på var problemet ligger. Det länge efterfrågade trådlösa nätverket kommer i alla fall att bli verklighet redan i vår. Universitetet har äntligen ändrat policy i frågan.

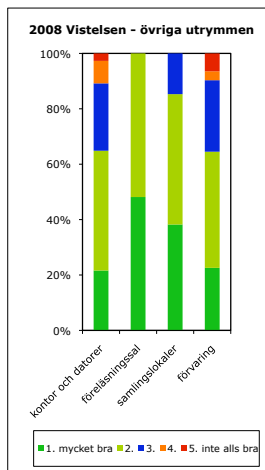
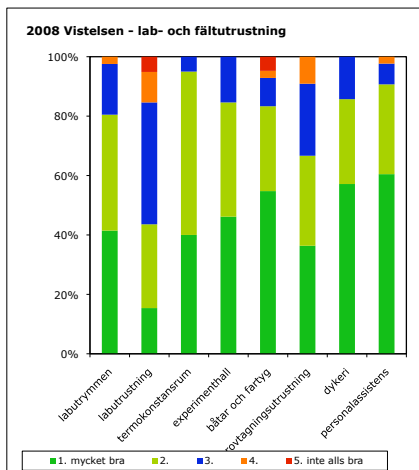
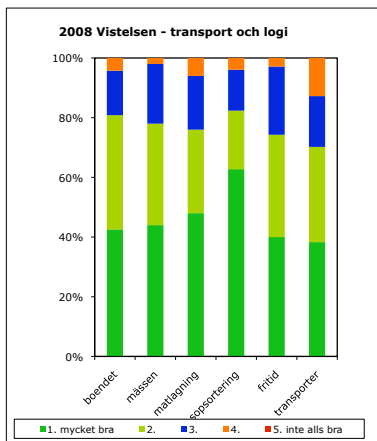
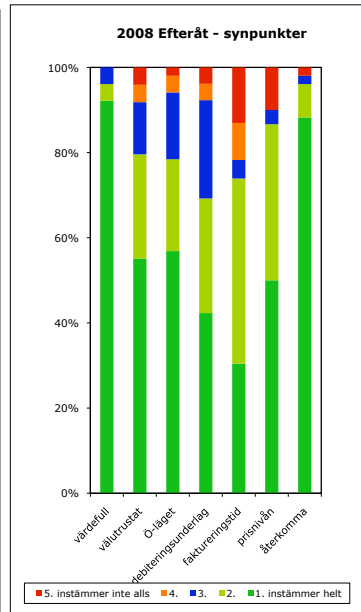
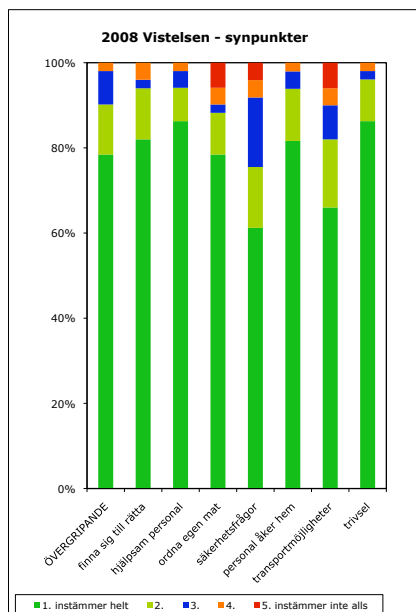
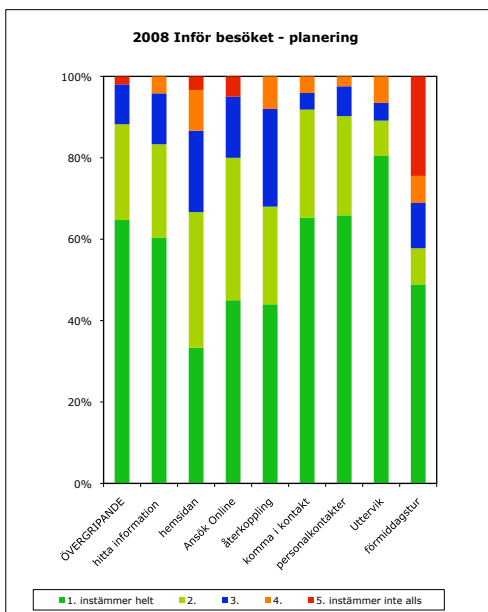
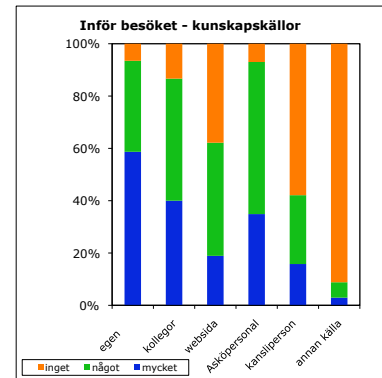
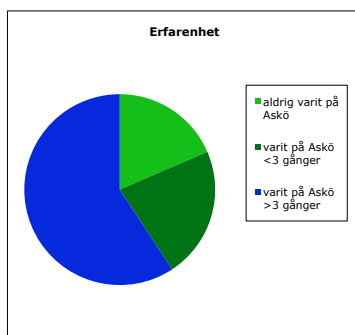
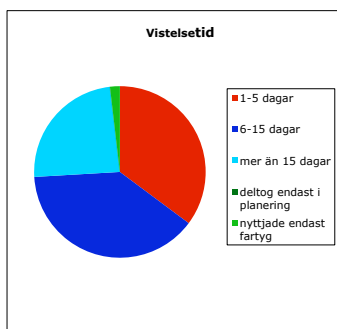
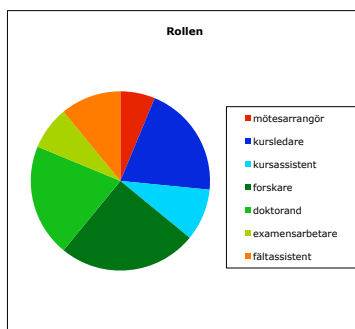
Efteråt – synpunkter

De allra flesta, 92%, instämde helt (betyg1) med att Askös resurser var värdefulla för deras verksamhet. Det klart bästa resultatet sen undersökningen började. Hela 88% skulle också gärna återkomma.

Missnöjet med ö-läget har också minskat kraftigt, och hela 57% tycker inte längre det är något problem. Trots kritiken mot resurserna anser hela 80% att Askölaboratoriet är tillräckligt välutrustat (betyg 1 och 2). Prisnivåns betyg ligger ganska stadigt.

Debiteringsunderlagens begriplighet försämrades kraftigt under året. Från 100% nöjda (betyg 1 och 2) till 69%. Även missnöjet med den långa faktureringstiden har ökat för varje år. Den ovan nämnda förändringen av arbetsrutinerna kommer även här att i sinom tid innebära förbättringar.

Resultat enkät Askölaboratoriet 2008



Om Asköenkäten

Genomförande

Den internetbaserade undersökningen sänds till i princip alla som deltagit i planering kring eller vistats på Askölaboratoriet, alternativt nyttjat fältstationens fartyg under året. Undantaget dock kurs- och mötesdeltagare.

Förutom att titta på totalresultaten jämförs gruppen Nyttillkomna, mindre än tre tidigare vistelser med gruppen Erfarna. Dessutom jämförs svaren med resultaten från tidigare år.

Upplägg

De flesta frågorna är matrisfrågor där respondenten ska betygsätta ett antal påståenden enligt följande skala; Hur instämmer du med följande påståenden?
femgradig skala (1= instämmer helt; 5 =instämmer inte alls) samt ”kan inte ta ställning”.

De som markerat ”kan inte ta ställning” är inte medräknade i utvärderingen. Det rör sig ibland om ganska många personer, t.ex. de som inte varit inblandade i förberedelserna, samt förstås alla de som inte använt dykeri, föreläsningssal, fartyg osv.

Det har också funnits goda möjligheter att lämna kommentarer till de olika frågorna, vilket många gjort. Beröm, kritik, förklaringar och konstruktiva förslag ger oss en god bild av vad som kan förändras och förbättras. Kommentarer finns sammanställda.

Frågorna

Fråga 1. Bakgrund - din roll.

I vilken/vilka roller besvarar du denna enkät? (flervalsfråga)

mötesarrangör

kursledare, kursassistent (sammanslås under benämningen kursarrangörer)

forskare, doktorand, examensarbetare (sammanslås under benämningen forskningsroll)

fältassistent

Fråga 2. Bakgrund – Vistelsetid

Under 200X vistades jag på Askölaboratoriet i:

1-5 dagar, 6-15 dagar, mer än 15 dagar

endast planering, endast på fartyg

Fråga 3. Bakgrund - tidigare erfarenhet:

Innan år 200X hade jag:

aldrig varit på Askö, varit på Askö mindre än 3 gånger(sammanslås under benämningen Nyttillkomna)

varit på Askö fler än 3 gånger (kallas för Erfarna)

Fråga 4. Bakgrund - Andra fältstationer:

Vad tycker du om Askölaboratoriet i jämförelse med andra fältstationer? (fritextsvar)

Fråga 5. Inför besöket – kunskapskällor

Varifrån fick du informationen du behövde inför besöket?
egen erfarenhet, från kollegor, från SMFs hemsida, från Asköpersonal, från kanslipersonal, från annan källa

Matrisfrågorna

Fråga 6. Inför besöket – Planering

Hur instämmer du/ni med följande påståenden? (matris + fritextsvar)

- **Mitt ÖVERGRIPANDE intryck är att förberedelserna inför Asköbesöket fungerade smidigt**
- Jag tyckte det var lätt att få tag på relevant information om Askölaboratoriet
- På SMFs hemsida (www.smf.su.se) fanns den information jag behövde
- Bokningen Ansök Online fungerade bra
- Jag fick bra återkoppling på min bokning
- Det var lätt att komma i kontakt med personalen när jag behövde
- Kontakterna med personalen på SMFs kansli och Askölaboratoriet inför besöket var konstruktiva och trevliga
- Resan till och hämtningen vid Uttervik var smidig att planera
- Jag kände till möjligheten att få en gratis förmiddagstur vid behov

Fråga 7. Vistelsen – synpunkter

Hur instämmer du/ni med följande påståenden? (matris + fritextsvar)

- **Jag är PÅ DET HELA TAGET nöjd med mitt besök på Askö**
- Det var lätt att finna sig till rätta
- Personalen var vänlig och hjälpsam
- Det var helt OK att ordna sin egen mat
- Jag fick tillräcklig information om säkerhetsfrågor
- Det var fullt tillräckligt att personalen endast fanns till hands under arbetsdagen
- Jag hade inget behov av fler transportmöjligheter till fastlandet än de som erbjöds
- Jag trivdes på ön

Fråga 8. Vistelsen – Transport och logi

Vad tyckte du/ni om följande? (matris + fritextsvar)

boendet
mässen
matlagingsmöjligheter
sopsorteringen
fritidssysselsättningar
transportmöjligheter

Fråga 9. Vistelsen – lab- och fältutrustning

Vad tyckte du/ni om följande? (matris + fritextsvar)

labutrymmen
labutrustning
termokonstansrum
experimenthall

båtar och fartyg
provtagningsutrustning
dykeri
personlassistens

Fråga 10. Vistelsen – övriga utrymmen

Vad tyckte du/ni om följande? (matris + fritextsvar)

kontors- och datorutrustning
föreläsningssal
samlingslokaler
förvaringsmöjligheter

Fråga 11. Efteråt – synpunkter

Hur instämmer du/ni med följande påståenden? (matris + fritextsvar)

- Möjligheten att nyttja Askös resurser var mycket värdefull för min/vår verksamhet
- Askölaboratoriet var tillräckligt välutrustat för mina/våra ändamål
- Ö-läget orsakade mig/oss inga större problem
- Debiteringsunderlaget var begripligt
- Fakturan kom inom rimlig tid
- Jag tycker prisnivån var skälig
- Jag skulle gärna återkomma till Askö