

Sammanfattning av resultat från enkäten Askölaboratoriet 2009

SMF gör sedan 2005 årligen en utvärdering av vad Askölaboratoriets olika nyttjare anser om verksamheten. Åsikter om förberedelser, bokning av plats, vistelse, resurser och debitering täcks in av frågorna. Mer information om frågor och genomförande finns i slutet av dokumentet.

Årets enkät skickades till 104 personer. 68 svarade, vilket motsvarar 65% svarsfrekvens, ett av de bättre resultaten vi fått under dessa år. Förutom att titta på totalresultaten jämfördes gruppen Nyttillkomna (24st, 35%, mindre än tre tidigare vistelser) med gruppen Erfarna (44st, 65%). Dessutom jämfördes årets svar med dem från tidigare år.

Resultat

Andelen Nyttillkomna var i år på medelnivå, 35% där det tidigare år varierat mellan 20 och 42%. Drygt hälften av respondenterna besvarade enkäten utifrån en forskningsroll och en tredjedel som kursarrangörer, vilket är ungefär som tidigare år. Det var dock betydligt fler mötesarrangörer i år än tidigare. Det var många som markerat flera alternativ och alltså varit ute i flera olika roller.

Korta vistelser, 1-5 dagar, var vanligast i år (44%). En fjärdel av de svarande var ute 6-15 dagar, och ungefär lika många var ute mer än 15 dagar. Den senare andelen har varit ganska konstant under åren. Dessa siffror överensstämmer mycket väl med vår statistik.

Inför besöket – planering

Hela 93% tyckte ÖVERGRIPANDE att förberedelserna fungerat smidigt (betyg 1 och 2). Det är det bästa resultatet hittills. Högsta betyget 1 ligger ganska stadigt runt 65% för samtliga år. De nyttillkomna är något mindre nöjda än de erfarna, vilket kanske är förståeligt, men icke desto mindre kräver eftertanke från vår sida.

Bland kunskapskällorna inför besöket har "egen erfarenhet" ojämförligt högst andel, men där är skillnaden mellan nya och erfarna också som störst. De nya frågar oftast kollegor, och använder hemsidan i större utsträckning än erfarna. I kontakter med Asköpersonal är det ingen skillnad mellan grupperna. Kanslipersonalens bidrag har droppat markant i år, en given följd av omorganisationen där allt mer numera handhas direkt från Askö.

Bäst betyg av följdfrågorna fick bemötandet från Asköpersonalen. Nästa alla var nöjda, ingen var missnöjd, och hela 78% gav bästa betyget 1. Bäst hittills, härligt! Även möjligheten att komma i kontakt med personalen fick höga betyg. Frågan om återkoppling på bokningen fick bättre betyg än förra året, vilket gläder oss eftersom arbetsrutinerna förändrats sedan dess. Det kvarvarande missnöjet (betyg 3-5) återfinns endast bland de Erfarna.

Missnöjet med hemsidan och Ansök Online blir allt större, framför allt bland de Erfarna. Flera kommenterade att ansökan är onödigt krånglig. En ny hemsida är på gång, och vi funderar aktivt kring hur bokningen kan göras smidigare.

Planeringen av resa till och hämtning vid Uttervik har de senaste åren fått allt bättre betyg. Askö-personalens aktiva ansträngningar att hjälpa särskilt nyttillkomna, långväga gäster och dem utan egen bil har gett resultat. Även om andelen som gav bästa betyget 1 i år sjönk från 80 till 70%, och betyget 3 blev vanligare, så var de missnöjda i alla fall färre än någonsin. Den kostnadsfria extra förmiddagsturen, som funnits sedan 2007, har

säkert bidragit till dessa goda resultat. Tyvärr är den fortfarande ganska dåligt känd. Endast drygt hälften av de svarande kände tvärsäkert till att den fanns. Vi jobbar vidare med detta informationsproblem.

Vistelsen – synpunkter

Allt fler är nöjda med sin vistelse på Askö. Trenden går stadigt uppåt och hela 85% gav i år det högsta betyget 1. Jätteroligt! Överlag har betygen på vistelsen stadigt förbättrats de senaste åren. Nyttillkomna har något svårare att finna sig tillrätta än de Erfarna, men trivs å andra sidan bättre och är överlag nöjdare.

Vår tidigare ständigt sämsta gren, transportmöjligheter till fastlandet, har åter förbättrat betyget. Nu ger 87% av de svarande betyget 1 eller 2 jämfört med 55% det sämsta året 2006. Då var 32% av de svarande missnöjda (betyg 4 eller 5) jämfört med 8% i år. Härligt när åtgärder ger så tydliga resultat.

Säkerhetsfrågan har istället blivit vårt nya problem. Den har fått sämst betyg flera år i rad, och trots stora insatser från oss, så blir det inte bättre. Kanske har det allmänna säkerhetsmedvetandet blivit högre i takt med att vi förbättrat informationen? Vi jobbar vidare på frågan, men efterlyser fler kommentarer och synpunkter från er besökare för att bättre förstå var problemen ligger.

Vistelsen – resurserna

Inget anmärkningsvärt i svaren på frågorna angående Transport och logi. Den nya frågan om bastun fick som väntat sämst betyg. Den ska renoveras, så vi hoppas få se en tydlig förbättring. Näst sämst betyg fick fritidssysselsättningar. Där har betygen stadigt blivit lägre genom åren, men det är oklart varför. Kommentarer efterlyses.

Mässens betyg har blivit något bättre sedan renoveringen förra vintern, men några kommentarer om trängsel finns kvar. Ytterligare köksresurser finns från i vår i gamla föreståndarbostaden, vilket vi hoppas ska förbättra situationen.

I frågorna om Lab- och fältutrustning fick personalassistenten åter bäst betyg och många tacksamma kommentarer. Labutrustningen får fortfarande sämst betyg, även om de stadigt ökar i takt med att utrustning sker. Framförallt är det andelen missnöjda som minskat. Samma utveckling gäller för provtagningsutrustning. Experimenthallen har haft problem med kylning, vilket kan förklara den ganska låga andelen helt nöjda.

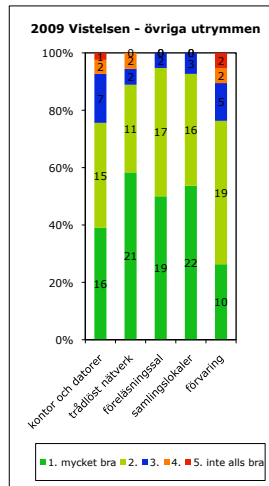
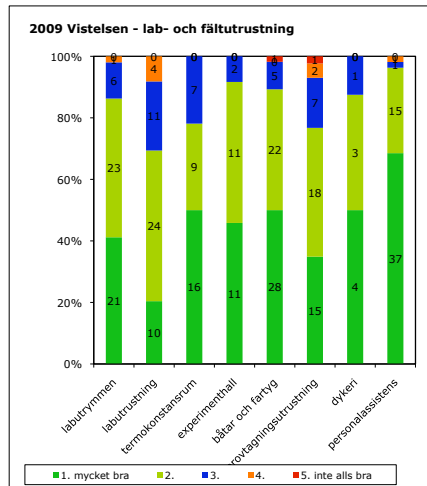
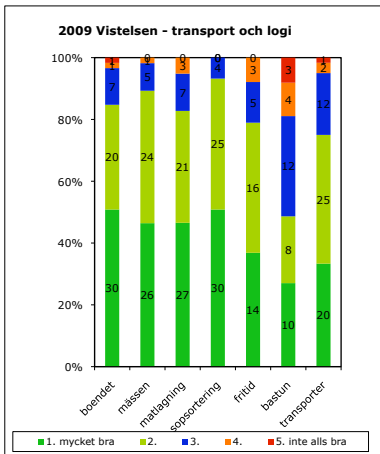
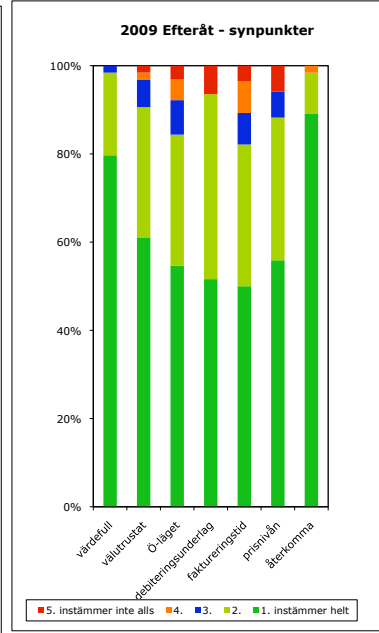
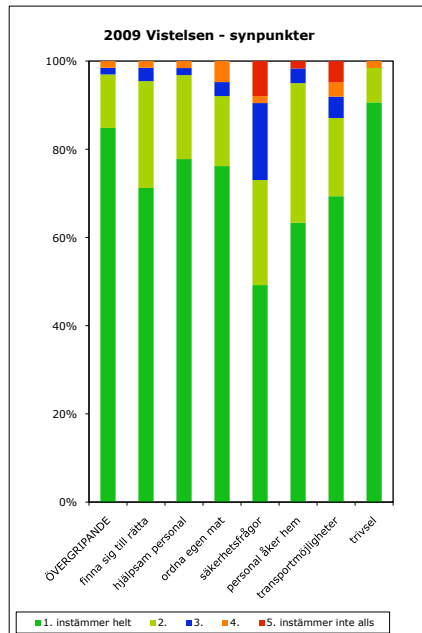
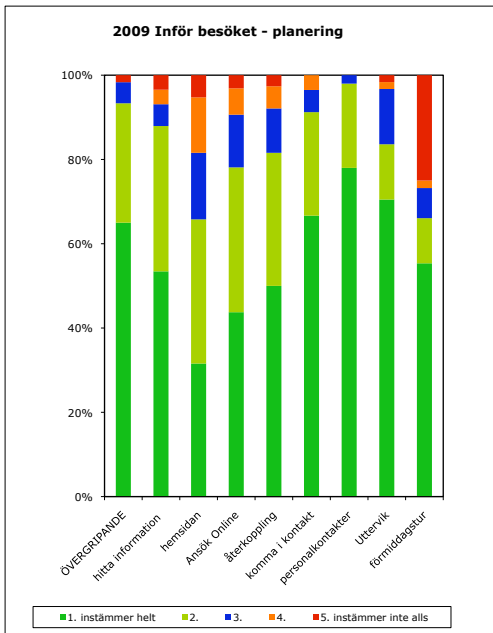
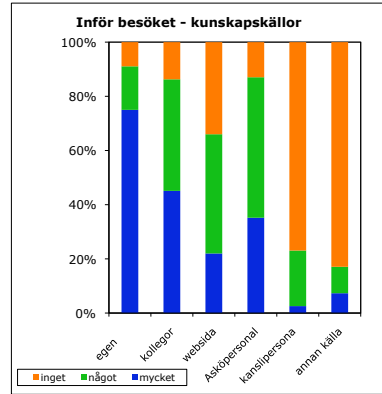
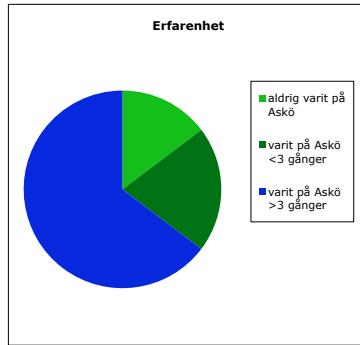
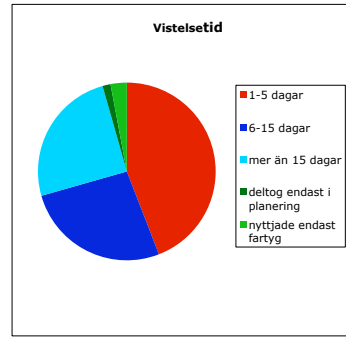
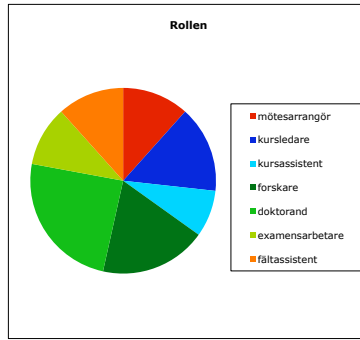
När det gäller Övriga utrymmen tog betygen för kontor och datorer ett skutt uppåt från tidigare ganska låg nivå. Kanske tack vare det länge efterfrågade trådlösa nätverket. Även detta fick bra betyg, men många kommenterade att det inte fungerar i mässen. Universitetets IT-avdelning funderar över om det är möjligt att lösa med en rimlig insats. Förvaringen har fortfarande sämst betyg. Brist på förklarande kommentarer gör att vi är osäkra på var problemet ligger och vad som egentligen efterfrågas.

Efteråt – synpunkter

Hela 98% av de svarande tyckte att Askös resurser var värdefulla för deras verksamhet (betyg 1 eller 2). Fler än någonsin ansåg också att fältstationen var tillräckligt välutrustad för deras behov och allt fler vill gärna återkomma, 89% instämde helt i det påståendet.

Missnöjet med ö-läget har också minskat, endast 16% svarade 3 eller sämre, vilket är lägst hittills. Prisnivåns betyg ligger ganska stadigt, och missnöjet med att fakturan kom för sent har minskat, även om det fortfarande är ganska stort. Våra arbetsrutiner förbättras dock sakta men säkert, så vi hoppas att även detta irritationsmoment kommer att lösas sig inom en snar framtid.

Resultat enkät Askölaboratoriet 2009



Om Asköenkäten

Genomförande

Den internetbaserade undersökningen sänds till i princip alla som deltagit i planering kring eller vistats på Askölaboratoriet, alternativt nyttjat fältstationens fartyg under året. Undantaget dock kurs- och mötesdeltagare.

Förutom att titta på totalresultaten jämförs gruppen Nyttillkomna, mindre än tre tidigare vistelser med gruppen Erfarna. Dessutom jämförs svaren med resultaten från tidigare år.

Upplägg

De flesta frågorna är matrisfrågor där respondenten ska betygsätta ett antal påståenden enligt följande skala; Hur instämmer du med följande påståenden?
femgradig skala (1= instämmer helt; 5 =instämmer inte alls) samt ”kan inte ta ställning”.

De som markerat ”kan inte ta ställning” är inte medräknade i utvärderingen. Det rör sig ibland om ganska många personer, t.ex. de som inte varit inblandade i förberedelserna, samt förstås alla de som inte använt dykeri, föreläsningssal, fartyg osv.

Det har också funnits goda möjligheter att lämna kommentarer till de olika frågorna, vilket många gjort. Beröm, kritik, förklaringar och konstruktiva förslag ger oss en god bild av vad som kan förändras och förbättras. Kommentarer finns sammanställda.

Frågorna

Fråga 1. Bakgrund - din roll.

I vilken/vilka roller besvarar du denna enkät? (flervalsfråga)

mötesarrangör

kursledare, kursassistent (sammanslås under benämningen kursarrangörer)

forskare, doktorand, examensarbetare (sammanslås under benämningen forskningsroll)

fältassistent

Fråga 2. Bakgrund – Vistelsetid

Under 200X vistades jag på Askölaboratoriet i:

1-5 dagar, 6-15 dagar, mer än 15 dagar

endast planering, endast på fartyg

Fråga 3. Bakgrund - tidigare erfarenhet:

Innan år 200X hade jag:

aldrig varit på Askö, varit på Askö mindre än 3 gånger(sammanslås under benämningen Nyttillkomna)

varit på Askö fler än 3 gånger (kallas för Erfarna)

Fråga 4. Bakgrund - Andra fältstationer:

Vad tycker du om Askölaboratoriet i jämförelse med andra fältstationer? (fritextsvar)

Fråga 5. Inför besöket – kunskapskällor

Varifrån fick du informationen du behövde inför besöket?

egen erfarenhet, från kollegor, från SMFs hemsida, från Asköpersonal, från kanslipersonal, från annan källa

Matrisfrågorna

Fråga 6. Inför besöket – Planering

Hur instämmer du med följande påståenden? (matris + fritextsvar)

- **Mitt ÖVERGRIPANDE intryck är att förberedelserna inför Asköbesöket fungerade smidigt**
- Jag tyckte det var lätt att få tag på relevant information om Askölaboratoriet
- På SMFs hemsida (www.smf.su.se) fanns den information jag behövde
- Bokningen Ansök Online fungerade bra
- Jag fick bra återkoppling på min bokning
- Det var lätt att komma i kontakt med personalen när jag behövde
- Kontakterna med personalen på SMFs kansli och Askölaboratoriet inför besöket var konstruktiva och trevliga
- Resan till och hämtningen vid Uttervik var smidig att planera
- Jag kände till möjligheten att få en gratis förmiddagstur vid behov

Fråga 7. Vistelsen – synpunkter

Hur instämmer du/ni med följande påståenden? (matris + fritextsvar)

- **Jag är PÅ DET HELA TAGET nöjd med mitt besök på Askö**
- Det var lätt att finna sig till rätta
- Personalen var vänlig och hjälpsam
- Det var helt OK att ordna sin egen mat
- Jag/vi fick tillräcklig information om säkerhetsfrågor
- Det var fullt tillräckligt att personalen endast fanns till hands under arbetsdagen
- Jag/vi hade inget behov av fler transportmöjligheter till fastlandet än de som erbjöds
- Jag/vi trivdes på ön

Fråga 8. Vistelsen – Transport och logi

Vad tyckte du/ni om följande? (matris + fritextsvar)

boendet

mässen

matlagningsmöjligheter

sopsorteringen

fritidssysselsättningar

bastun

transportmöjligheter

Fråga 9. Vistelsen – lab- och fältutrustning

Vad tyckte du/ni om följande? (matris + fritextsvar)

labutrymmen
labutrustning
termokonstansrum
experimenthall
båtar och fartyg
provtagningsutrustning
dykeri
personalassistent

Fråga 10. Vistelsen – övriga utrymmen

Vad tyckte du/ni om följande? (matris + fritextsvar)

kontors- och datorutrustning
trådlöst nätverk
föreläsningssal
samlingslokaler
förvaringsmöjligheter

Fråga 11. Efteråt – synpunkter

Hur instämmer du med följande påståenden? (matris + fritextsvar)

- Möjligheten att nyttja Askös resurser var mycket värdefull för min/vår verksamhet
- Askölaboratoriet var tillräckligt välutrustat för mina/våra ändamål
- Ö-läget orsakade mig/oss inga större problem
- Debiteringsunderlaget var begripligt
- Fakturan kom inom rimlig tid
- Jag tycker prisnivån var skälig
- Jag skulle gärna återkomma till Askö